

**Deskundig en
zorgvuldig handelen
flora en fauna**
WET
NATUURBESCHERMING

Niveau 1

Medewerker
Meewerkend
voorman

Deel 2

Achtergronden &
Oefenopdrachten

© BERAAD CURSUSCOÖRDINATOREN AOC'S

NIETS UIT DEZE UITGAVE MAG WORDEN GEBRUIKT, VERVEELVOUDIGD EN/OF OPENBAAR GEMAAKT DOOR MIDDEL VAN DRUK, FOTOKOPIE, MICROFILM OF OP WELKE WIJZE DAN OOK, ZONDER VOORAFGAANDE TOESTEMMING VAN DE UITGEVER.

DISCLAIMER

DEZE UITGAVE IS MET GROTE ZORGVULDIGHEID SAMENGESTELD. NOCH DE AUTEURS, NOCH DE UITGEVER STELLEN ZICH AANSPRAKELIJK VOOR EVENTUELE SCHADE ALS GEVOLG VAN ONJUISTHEDEN EN/OF ONVOLKOMENHEDEN TEN GEVOLGE VAN HET GEBRUIK VAN DEZE UITGAVE.

Inhoud deel 2

1	INLEIDING	1
2	CERTIFICERING	3
2.1	Eindtermen	4
3	GEDRAGSCODES	5
3.1	Gedragscode bestendig beheer en onderhoud	5
3.2	Gedragscode Flora- en faunawet voor waterschappen	10
3.3	Gedragscode Bosbeheer	13
3.4	Gedragscode Natuurbeheer	17
4	OEFENVRAGEN	21
4.1	Oefenvragen A	21
4.2	Oefenvragen B	29
5	VOORBEELD EXAMENVRAGEN	35

1 Inleiding

Voor je ligt deel 2 van de cursusmap “Deskundig en zorgvuldig handelen flora & fauna; Wet natuurbescherming, niveau 1”. Deze map is bestemd voor medewerkers en meewerkend voormannen van gemeentelijke buitendiensten, hoveniers- en groenvoorzieningsbedrijven, terreinbeherende organisaties, loonwerkersbedrijven en waterschappen.

In dit deel van de cursusmap wordt extra achtergrondinformatie gegeven over de certificeringseisen, wijze van toetsing, gedragscodes en staan tal van oefenvragen en oefencasussen die gebruikt kunnen worden tijdens de cursusdagen.

Werken met de Wet natuurbescherming vraagt om kennis en vaardigheden over de beschermde soorten die zich in de te onderhouden/beheren gebieden en objecten ophouden. Die kennis wordt behandeld in de losse ‘handleiding zorgvuldig handelen en gedragscodes, Wet natuurbescherming niveau 1’. In deze reader wordt cursusmateriaal aangeboden om de toepassing van deze kennis te oefenen. Door verschillende opdrachten is in deze map onderscheid gemaakt tussen de gedragscodes Bosbeheer, Natuurbeheer, Waterschappen en die van bestendig beheer en onderhoud Groenvoorzieningen. Examinering vindt plaats op basis van een combinatie van deze 4 gedragscodes.

Na het met goed gevolg afsluiten van deze cursus is de geëxamineerde bevoegd en bekwaam om een gedragscode toe te passen in de praktijk. In hoofdstuk 1 vindt je een overzicht van de eindtermen voor niveau 1 die gehaald moeten worden om voor certificering in aanmerking te komen.

Deze cursus is gebaseerd op de volgende gedragscodes:

- Gedragscode Flora- en faunawet bestendig beheer en onderhoud groenvoorzieningen
- Gedragscode Flora- en faunawet voor Waterschappen
- Gedragscode Bosbeheer
- Gedragscode Natuurbeheer

Tijdens de cursusdagen worden er door jouw opleider inblikexemplaren van de bovenstaande gedragscodes beschikbaar gesteld om mee te kunnen werken. Onder andere vanuit milieu- en kostenoverwegingen zijn deze gedragscodes niet integraal opgenomen in deze cursusmap.

Veel planten- en diersoorten vereisen een zorgvuldige aanpak voor en tijdens de uitvoering van onderhoudswerkzaamheden. Gedragscodes geven een handreiking voor dit zorgvuldig handelen.

Middels de bovengenoemde gedragscodes worden via het AOC Keurmerk drie deskundigheidsniveaus onderscheiden, die elk via een apart certificeringstraject aantoonbaar deskundig handelen borgen. Het betreft:

1. Medewerker/Meewerkend voorman: Minimaal 1 gecertificeerd persoon per werkploeg
2. Opzichter/Uitvoerder/Beheerder/Toezichthouder: elke persoon die op dit niveau werkt dient gecertificeerd te zijn
3. Bedrijfsleider/Projectleider/Werkvoorbereider: elke persoon die op dit niveau werkt dient gecertificeerd te zijn

2 Certificering

De cursus 'Deskundig en zorgvuldig handelen flora & fauna Wet natuurbescherming niveau 1' geeft invulling aan de certificeringseisen die door het AOC Keurmerk gesteld worden aan een medewerker of meewerkend voorman die werken met goedgekeurde gedragscodes.

Het doel van de cursus is dat de deelnemer aan kan tonen dat hij deskundig en zorgvuldig kan handelen ten aanzien van flora en fauna volgens de Wet natuurbescherming op niveau 1.

De nu volgende eindtermen worden getoetst door een meerkeuzevragen examen aan het eind van deze cursus. In de volgende paragraaf wordt de inhoud van deze eindtermen uitgelegd.

Competentie en eindtermen niveau 1: medewerker / meewerkend voorman

- I. De kandidaat heeft kennis van de inhoud van de Wet natuurbescherming.
- II. De kandidaat kan beschermde flora en fauna herkennen en heeft kennis van de vaste rust- en verblijfplaatsen van deze.
- III. De kandidaat kan invulling geven aan zorgvuldig handelen en heeft kennis van werktechnieken in de groenvoorziening, in het waterbeheer, in het bosbeheer en in het natuurbeheer.
- IV. De kandidaat kan samenwerken, overleggen en relevante informatie terug koppelen naar de uitvoerder, opzichter, beheerder of toezichthouder.

2.1 Eindtermen

2.1.1 Toelichting eindterm I.

1. De kandidaat kent de wet betreffende soortbescherming, zorgplicht en de daarbij horende verbodsbepalingen.
2. De kandidaat kent de termen bestendig beheer en onderhoud, ontheffing en gedragscode Flora- en faunawet / Wet natuurbescherming.

2.1.2 Toelichting eindterm II.

3. De kandidaat kan een selectie van de meest relevante beschermde soorten herkennen in zijn werkomgeving.
4. De kandidaat weet welke vaste rust- en verblijfsplaatsen moeten worden ontzien.

2.1.3 Toelichting eindterm III.

5. De kandidaat heeft kennis van natuurkalenders.
6. De kandidaat heeft kennis van beschermingszones, van het toepassen van markeringen en beveiligingstechnieken.
7. De kandidaat kan het juiste materieel kiezen en kan dit op een dusdanige manier gebruiken dat nadelige effecten op de flora en fauna voorkomen en/of beperkt worden.
8. De kandidaat heeft inzicht in de volgorde van werken en de werkrichting.
9. De kandidaat is in staat calamiteiten op uitvoeringsniveau te signaleren en ernaar te handelen.

2.1.4 Toelichting eindterm IV.

10. De kandidaat kan een werkinstructie vertalen naar de praktische toepassing.
11. De kandidaat heeft inzicht in de gekozen werktechniek/werkwijze en kan deze uitleggen aan derden (handhaver of burger).
12. De kandidaat kan informatie overdragen aan zijn direct leidinggevende m.b.t. nieuw aangetroffen beschermde flora en fauna.
13. De kandidaat kan calamiteiten doorgeven en afwijkingen melden.

2.1.5 Toetsing

Het examen bestaat uit 40 meerkeuzevragen. Van de 40 meerkeuzevragen moet je 32 vragen goed beantwoorden om de certificering te krijgen. De vragen zijn gericht op soortenkennis, kennis van de huidige natuurwetgeving, werktechnieken zorgvuldig handelen en communicatie & werkproces.

3 Gedragscodes

In dit hoofdstuk worden de vier gedragscodes die onderdeel zijn van de certificering Deskundig en zorgvuldig handelen flora & fauna Wet natuurbescherming van het AOC Keurmerk in het kort weergegeven.

3.1 Gedragscode bestendig beheer en onderhoud Groenvoorzieningen

Beheergroepen in gedragscode groenvoorzieningen

- Houtige boombegroeiingen met intensief beheerde kruidenvegetatie of verharding als onderetage
- Houtige boombegroeiingen met houtige en kruidige ondergroei
- Houtige struweelbegroeiingen
- Houtige sierbegroeiingen
- Kruidige begroeiingen met jaarlijks extensief onderhoud
- Kruidige begroeiingen met jaarlijks intensief onderhoud
- Kruidige waterbegroeiingen en overgangen land-water

Dit hoofdstuk gaat in op een aantal kenmerken en begrippen van de Gedragscode bestendig beheer en onderhoud Groenvoorzieningen. Deze gedragscode wordt vaak ingezet bij onderhoud van gemeentelijke groenvoorzieningen. Binnen de gedragscode bestendig beheer worden richtlijnen weergegeven per beheergroep.

3.1.1 Plan van aanpak

Bij deze gedragscode dient een plan van aanpak te worden opgesteld. Dit vormt de uitwerking van de gedragscode voor een specifiek werk. Dit maatwerk is gebaseerd op:

- welke soort(-en) en type vaste rust- en verblijfplaatsen zijn aanwezig;
- waar ligt de werklocatie en om welk(-e) terreintype(-n) gaat het;
- welke onderhoudsmaatregel(-en) moet(-en) er plaats vinden;
- wanneer moet(-en) de maatregel(-en) uitgevoerd worden: startmoment en doorlooptijd?

Het schrijven van een dergelijk plan wordt behandeld in de cursus Flora- en faunawet 3 niveau werkvoorbereider/bedrijfsleider. In het tekstblok op de volgende pagina volgen een tweetal compacte uitwerkingen.



Muur met schubvaren



Berm met karthuiser anjer

Plan van aanpak: praktijkvoorbeelden bestendig beheer

Het opstellen van een plan van aanpak hoort bij de Gedragscode bestendig beheer en onderhoud Groenvoorzieningen omdat elke praktijksituatie verschillend is. Als voorbeeld twee uitwerkingen van het jaarlijks maaien van een wegberm

Versie 1: renovatie/herstel van kademuur in Amsterdam

- Schubvaren is aanwezig.
- Vaste rust- en verblijfplaats: groeiplaats (jaarrond beschermd).
- Behoud kadedelen met de varen (uitgewerkt in dit plan van aanpak).
- Zorgvuldig handelen volgens gedragscode: beschermen groeiplaatsen maar ook groeiplaatsomstandigheden (o.a. vochtlevering, beschutting).
- Bij herstel desgewenst kalkhoudende mortel toepassen (uitbreiding soort).
- Geen beperking ten aanzien uitvoeringsperiode.

Versie 2: wegberm langs provinciale weg Noord-Holland

- Karthuizer anjer is aanwezig in brede wegberm.
- Vaste rust- en verblijfplaats: groeiplaats (jaarrond beschermd).
- het betreft 1 -2 maaibeurten: 1 in het voorjaar (mei) en/of 1 in de nazomer (eind september).
- draagkracht van de berm is beperkt: maaien vanaf de weg.
- afvoeren maaisel: trekker en balenpers op extra brede banden met lage bandenspanning (beperken insporing).
- tijdens de voorjaarsbeurt wordt alleen de meterstrook langs de weg gemaaid (veiligheid), de rest wordt niet gemaaid (behoud Karthuizer anjer), in de nazomerbeurt

3.1.2 Werkinstructie

Jij bent als medewerker of meewerkend voorman verantwoordelijk voor het in de praktijk zorgvuldig handelen in het kader van de Wet natuurbescherming. Van een opzichter, uitvoerder, beheerder of toezichthouder wordt verwacht dat hij/zij de gedragscode met het daarbij behorende plan van aanpak voor een bepaald project kan overbrengen op jou en je collega's die het werk gaan uitvoeren. Dit kan plaats vinden in de vorm van een (schriftelijke en mondelinge) werkinstructie en toolbox-meeting.

De essentie van de werkinstructie is de medewerkers duidelijk te maken wat er moet gebeuren en op welke wijze. Het resultaat van de werkinstructie moet zijn dat er duidelijkheid is over de aanpak van de te verrichten werkzaamheden.

Het schrijven van een werkinstructie wordt behandeld in de cursus Flora- en faunawet niveau 2 (opzichter/uitvoerder/beheerder/toezichthouder). In onderstaand tekstblok volgen een aantal aandachtspunten voor het opstellen van een werkinstructie in het kader van de Gedragscode bestendig beheer en onderhoud Groenvoorzieningen, waar opzichters, uitvoerders, beheerders of toezichthouders rekening mee moeten houden. Dat is voor jou als medewerker of meewerkend voorman ook handig om te weten.

Aandachtspunten voor een werkinstructie:

- Start/deadline van het werk en welke start/stop tijden gelden per dag.
- overdracht informatie aanwezige beschermde soorten aan medewerkers: waar zijn de vaste rust- en verblijfplaatsen.
- vindt er nog een veldcontrole plaats m.b.t. vaste rust- en verblijfplaatsen van beschermde soorten.
- hoe worden te beschermen locaties gemarkeerd en hoe wordt er in/nabij deze beschermingszones gewerkt.
- welke afspraken gelden er m.b.t. werkrichting en aan- en afvoerroutes.
- welke machines worden ingezet en hoe moet de afstelling van deze machines (bv. maaihoogte en bandenspanning).
- hoe en waar inzet aanvullende beschermende maatregelen: o.a. rijplaten en kooiconstructies.
- waar worden machines opgesteld aan het eind van de werkdag.
- in welke gevallen wordt er contact gezocht met de opzichter/uitvoerder.
- Waar wordt de werkkeet gepositioneerd.
- Etc.

3.2 Gedragscode Flora- en faunawet voor waterschappen

Dit hoofdstuk gaat in op een aantal kenmerken en begrippen van de Gedragscode Flora- en faunawet voor Waterschappen. Deze gedragscode wordt ingezet bij beheer en onderhoud van objecten in het beheergebied van onze waterschappen.

Bij deze gedragscode zijn richtlijnen opgesteld per activiteit (deze activiteiten staan ook vermeld in de Kalender van werkzaamheden op één van de volgende pagina's). Een ecologisch deskundige, al dan niet in dienst van het waterschap, geeft aan waar beschermde soorten aanwezig zijn, dan wel kunnen worden verwacht. Vaste rust- en verblijfplaatsen worden in het veld en/of op kaart gemarkeerd. Hierdoor weet het uitvoerend personeel waar de beschermde soorten zich bevinden. Uiteraard dient het uitvoerend personeel zelf ook scherp te zijn op de aanwezigheid van beschermde flora en fauna (o.a. nesten van watervogels). Veelal zijn de gegevens van beschermde soorten verwerkt in de onderhoudsplanning.

Van de beschreven werkwijze/richtlijn in de gedragscode kan alleen onder voorwaarden worden afgeweken. De afwijking dient overtuigend in het project- of onderhoudsplan te worden gemotiveerd. Voorwaarde is dat op basis van een deskundigenoordeel (ecoloog) onderbouwd kan worden dat die andere werkwijze geen afbreuk doet aan het duurzaam voortbestaan van (populaties van) beschermde soorten.

De richtlijnen uit de gedragscodes worden weer vertaald in ecologische werkprotocollen. Veel waterschappen werken met zogenaamde veldgidsen met hierin opgenomen "standaard werkprotocollen" voor de diverse werkzaamheden die zo'n waterschap uitvoert. Vaak worden in deze veldgidsen ook de soorten opgenomen en beschreven die voorkomen in het werkgebied van het desbetreffende waterschap.

Werkzaamheden beschreven in de Gedragscode

Flora- en faunawet voor waterschappen

Beheer & Onderhoud

- Maaien van kruidachtige vegetaties op bermen, dijken en schouwpaden
- Schonen van waterlopen en oevers (het natte profiel)
- Baggeren van bodems, herprofilering en herstelwerkzaamheden aan oevers
- Begrazen
- Snoeien en dunnen van opgaande beplanting
- Onderhoud aan waterkeringen
- Onderhoud verhardingen

Uitwerking bij ruimtelijke ontwikkelingen en inrichting ('nieuwe werken')

- Voorbereiding van nieuwe werken
- Verwijderen van bovengrond en andere graafwerkzaamheden
- Sloop van kunstwerken en gebouwen
- Bouwactiviteiten
- Afdammen, dempen of vergraven van wateren

	Januari	Februari	Mart	April	Mei	Juni	Juli	Augustus	September	Oktober	November	December
ONDERHOUD												
Maaien bermen, dijken en schouwpaden												
Schonen van het natte profiel												
Baggeren van bodems en herprofilering												
Herstelwerkzaamheden (1.)												
Begrazen (2.)												
Snoelen en dunnen van opgaande beplanting												
Onderhoud waterkeringen												
Onderhoud verhardingen (3.)												
RUIMTELIJKE ONTWIKKELING EN INRICHTING												
Verwijderen van bovengrond/ graven (4.)												
Sloop van kunstwerken en gebouwen (5.)												
Bouwactiviteiten (6.)												
Aftammen, dempen, vergraven van watergangen												

LEGENDA:

	Voorkeursperiode, met minste risico op afbreuk aan populaties van soorten.
	2 ^e voorkeursperiode: 'ja, mits'. Uitvoering met de nodige schadebeperkende maatregelen.
	3 ^e voorkeursperiode: 'nee, tenzij'. Alleen in uiterste noodzaak en met de nodige schadebeperkende maatregelen.

- (1) Tijdens broedseizoen rekening houden met voorkomen van broedende vogels en andere beschermde soorten.
- (2) Begrazingsdruk (aantal dieren en periode) en keuze diersoort aanpassen op voorkomen van juridisch zwaarder beschermde soorten.
- (3) Tijdens broedseizoen rekening houden met voorkomen van broedende vogels en andere beschermde soorten.
- (4) Bij het voorkomen van juridisch zwaarder beschermde amfibieën, reptielen en zoogdieren moet de periode van winterrust vermeden worden.
- (5) Rekening houden met groeiplaatsen van beschermde muurplanten en voorkomen van onder meer (gier)zwaluwen, overwinterende (juridisch zwaarder beschermde) amfibieën en reptielen, steenmarters en vleermuizen.
- (6) Rekening houden met voortplanting van vogels en beschermde zoogdieren en amfibieën.

Kalender van werkzaamheden

(bron: Gedragscode Flora- en faunawet voor waterschappen)

3.3 Gedragscode Bosbeheer

Bij de Gedragscode Bosbeheer zorgt de beheerder ervoor dat vóór de aanvang van de boswerkzaamheden een inventarisatie door een deskundige (ecoloog) plaatsvindt van de aanwezige flora- en fauna-elementen die bij het uitvoeren van de werkzaamheden moeten worden ontzien of beschermd.

3.3.1 Rol bosbeheerder

De beheerder zorgt ervoor dat de aannemer weet waar zich de flora- en fauna- elementen bevinden die bij het uitvoeren van de werkzaamheden moeten worden gespaard en/of ontzien, door het intekenen van de locaties daarvan op een voldoende duidelijke kaart of door aanwijzing en markering in het terrein. De beheerder maakt, aanvullend op de gedragsregels van deze gedragscode, met de aannemer afspraken over de wijze waarop de planning en de uitvoering van de werkzaamheden wordt afgestemd op de aanwezigheid van flora- en fauna-elementen die moeten worden gespaard, ontzien en/of beschermd. De beheerder legt deze afspraken vast in de Checklist bosbeheer, die voor aanvang van het werk wordt opgemaakt en door of namens de beheerder en de aannemer wordt ondertekend.

3.3.2 Implementatie op de werkvloer

De aannemer geeft zijn eventuele personeel en/of onderaannemers een kopie van de Checklist bosbeheer, licht deze mondeling toe en zorgt ervoor dat de Checklist bosbeheer op het werk voorhanden is; de Checklist bosbeheer is in elk geval in alle machines en in de schaftgelegenheid beschikbaar. De checklist bosbeheer of een kopie daarvan wordt (inclusief bijbehorende kaarten en inventarisatielijsten), gerekend vanaf het moment waarop de werkzaamheden zijn beëindigd, ten minste twee jaar door de beheerder bewaard. De aannemer instrueert zijn personeel en/of onderaannemers hoe zij de werkzaamheden dienen uit te voeren conform de Gedragscode bosbeheer en de in de Checklist bosbeheer vastgelegde afspraken.

3.3.3 Onvoorziene omstandigheden

Wanneer de beheerder of de aannemer tijdens de uitvoering onvoorziene omstandigheden constateert, worden deze vastgelegd in een zogenaamd afwijkingsrapport. Dit afwijkingsrapport is opgenomen in het tweede deel van de Checklist bosbeheer. Hierbij wordt aangegeven in hoeverre is afgeweken van de Gedragscode bosbeheer en/of de Checklist bosbeheer en welke maatregelen direct na deze constatering zijn getroffen.

3.3.4 Calamiteiten

Wanneer in verband met calamiteiten, of in het belang van de veiligheid boswerkzaamheden moeten plaatsvinden die geen uitstel kunnen velen, worden daarbij zoveel als redelijkerwijs mogelijk de gedragsregels van de gedragscode in acht genomen. Het gaat hierbij om boswerkzaamheden zoals het ruimen van materiaal na storm- en andere natuurrampen, en het verplichte bestrijden van schadelijke of plaagsoorten. Dit geldt ook voor het ondernemen van activiteiten als gevolg van acties op grond van wettelijke maatregelen of verordeningen ten behoeve van bijvoorbeeld dierziektebestrijding en bestrijding van bacterievuur en iepziekte.

Waar mogelijk wordt het advies ingewonnen van een ecologische deskundige, de wijze waarop de schade daarna is beperkt en de effecten die dit heeft gehad dienen te worden vastgelegd.

Aandachtspunten bij Gedragscode Bosbeheer:

Gebruik vaste infrastructuur

Bij vellings- en uitsleepwerkzaamheden wordt zoveel mogelijk gebruik gemaakt van vaste werkpaden (over bestaande wegen/paden).

Korte doorlooptijd

Korte doorlooptijd van Vellingswerkzaamheden/uitsleepwerkzaamheden

Velrichting

Bij vellingen in de nabijheid van bijzondere nestbomen, holenbomen of bewoonde nestbomen is de velrichting altijd van zulke bomen afgewend.

Bomen die niet worden geveld

- Bijzondere nestbomen en holenbomen (o.a. paarverblijf vleermuizen).
- Door fauna bewoonde bomen (o.a. kraamverblijf vleermuizen)
- Jaarrond beschermde nestbomen (o.a. nestboom/horst buizerd)
- Bomen die direct naast een bijzondere nestboom of direct naast een nestboom met broedgeval staan (verstoring/biotoopvernietiging)

Vellingsvrije zones

Geen vellingswerkzaamheden binnen een afstand van 50 meter vanaf een bijzondere nestboom (ten tijde vestiging/eieren/kuikens).

Niet aangeduide elementen

Bij de werkzaamheden worden niet alleen de flora- en fauna-elementen die zijn vastgelegd in de checklist gespaard of ontzien, maar ook andere waarneembare, te beschermen flora- en fauna-elementen die tijdens de werkzaamheden worden aangetroffen, zoals bijvoorbeeld bewoonde vogelnesten.

Aandachtspunten bij Gedragscode Bosbeheer (vervolg):

Verblijfplaatsen van vleermuizen en boommarters

In de buurt van een boom waarvan bekend is dat die dient als vaste rust- of verblijfplaats van vleermuizen of boommarters, wordt een afstand van 25 m van die boom aangehouden.

Dassenburchten

Werkzaamheden binnen een straal van twintig meter van een dassenburcht welke is bewoond of als tijdelijke rust- of verblijfplaats dient vinden slechts plaats in de periode van 1 september tot 1 december en uitsluitend voor zover daarbij geen gebruik wordt gemaakt van rijdend materieel. Bomen en ondergroei boven op de burcht en bij ingangen worden daarbij zoveel mogelijk. Voor de ingangen mogen geen velhout, takken, toppen of afkortstukken achterblijven.

Mierenhopen en jeneverbesbomen

Mierenhopen en jeneverbesbomen worden jaarrond bij de werkzaamheden gespaard en ontzien.

3.4 Gedragscode Natuurbeheer

De Gedragscode Natuurbeheer is van toepassing op een aantal maatregelen die kunnen worden beschouwd als de meest voorkomende maatregelen bij de uitvoering van natuurbeheer. Het gaat om volgende werkzaamheden die staan weergegeven in onderstaand tekstkader.

Werkzaamheden in Gedragscode Natuurbeheer

- Begrazen van natuurterreinen
- Omzagen en afzetten van houtige beplantingen
- Plaggen, chopperen, maaien en strooisel vegen van heide
- Branden van heide
- Beheer van weidevogelgrasland
- Beheer van bijzondere gras- en hooilanden
- Maaien van rietland
- Schonen en baggeren van poelen en waterlopen
- Akkerwerkzaamheden
- Onderhoud van gebouwen en bouwwerken

Voor de bovengenoemde soorten maatregelen geeft de Gedragscode natuurbeheer 'gedragsregels', die te vinden zijn in de hoofdstukken 2.1 en 2.2 van de gedragscode. Inrichtings- en herstelmaatregelen komen in de Gedragscode natuurbeheer niet aan de orde. Wanneer zulke maatregelen moeten plaatsvinden en kunnen leiden tot schade aan zwaarder beschermde soorten, moet daarvoor een ontheffing worden aangevraagd op basis van de Flora- en fauna-wet.

In de gedragscode staan de maatregelen beschreven die moeten worden genomen bij de uitvoering van alle genoemde natuurwerkzaamheden. De Gedragscode Natuurbeheer werkt met zogenaamde natuurkalenders (die we ook al kennen van de Gedragscode van Waterschappen). In de kalender wordt aangegeven welke soortgroepen het meest kwetsbaar zijn voor de betreffende werkzaamheden. Per opgenomen soortgroep wordt met een kleur aangegeven in welke periodes wel, niet, of onder voorwaarden gewerkt kan worden. Op de onderste balk van de kalender is met een oranje kleur de (totale) kwetsbare periode aangegeven. Dat is in feite een 'optelling' van alle kwetsbare periodes in de balken erboven.

Kalender omzagen en afzetten van houtige beplantingen												
	jan	feb	mrt	apr	mei	juni	juli	aug	sep	okt	nov	dec
Broedvogels												
Reptielen												
Amfibieën												
Vaatplanten												
Kwetsbare periode												

Natuurkalender voor het omzagen en afzetten van houtige beplantingen

(Bron: Gedragscode Natuurbeheer)

3.4.1 Voorkeursperiode

De werkzaamheden worden bij voorkeur in deze periode uitgevoerd. In deze periode kunnen algemeen geldende voorzorgsmaatregelen aan de orde zijn, die dan staan vermeld bij de natuurkalender. Dus ook wanneer in de groene periode wordt gewerkt, moet worden nagegaan of er voorzorgsmaatregelen moeten worden genomen.

Werken in deze periode heeft de voorkeur omdat in de 'groene' periode er het minste risico is op schade aan populaties van zwaarder beschermde soorten:

- a. de werkzaamheden leiden niet of kunnen niet leiden tot wezenlijke invloed op populaties van zwaarder beschermde soorten, of:
- b. weliswaar leiden de werkzaamheden, of kunnen de werkzaamheden leiden tot beïnvloeding van zwaarder beschermde soorten, maar die eventuele beïnvloeding is beperkt en de activiteit kan op termijn juist gunstig zijn voor de populaties van die soorten.

3.4.2 Kwetsbare periode

Bij de diverse natuurkalenders zijn zg. 'kwetsbare periodes' aangegeven met een oranje kleur in de onderste balk van de kalender. In die periode geldt dat een of meerdere soortgroepen kwetsbaar zijn voor de betreffende natuurbeheerwerkzaamheden. In de kwetsbare periode geldt 'ja, mits'. Uitvoering van werkzaamheden kan in die periode plaatsvinden wanneer dat noodzakelijk is, maar dan wel met de nodige aanvullende voorzorgsmaatregelen. Bij de voorzorgsmaatregelen van een kalender is aangegeven welke voorzorgsmaatregelen specifiek van toepassing zijn op de kwetsbare periode. Redenen waarom deze periode de tweede keus is: De werkzaamheden kunnen leiden tot beïnvloeding van zwaarder beschermde soorten die niet of onvoldoende op termijn wordt gecompenseerd.

3.4.3 Ontheffingsperiode

In deze 'rode' periode kunnen de werkzaamheden alleen maar worden uitgevoerd wanneer een ontheffing is verkregen en de voorwaarden van die ontheffing worden nageleefd, tenzij aangetoond is dat er geen zwaarder beschermde soorten aanwezig zijn. Redenen waarom voor deze periode een ontheffing nodig is: De werkzaamheden leiden tot beïnvloeding van zwaarder beschermde soorten. Dit leidt tot een zodanige aantasting dat de schade hiervan niet voldoende kan worden opgevangen door mitigatie of preventie. Let wel: De tijdvakken die in de

natuurkalenders worden genoemd zijn niet absoluut. De gebruiker van de Gedragscode Natuurbeheer zal de genoemde data altijd met verstand moeten toepassen. Zo kan het bijvoorbeeld zijn dat door een vroeger of later ingezet voorjaar een kwetsbare periode wat eerder of later begint dan in de kalender is vermeld.

3.4.4 Voorzorgsmaatregelen

In het kader 'voorzorgsmaatregelen' wordt aangegeven welke algemene beperkingen en voorwaarden gelden bij het uitvoeren van deze natuurwerkzaamheden. Daarbij kan ook sprake zijn van specifieke maatregelen die nodig zijn bij bijzondere situaties, zoals de aanwezigheid van een bepaalde bijzondere soort die niet in de natuurkalender zelf is opgenomen. Daarnaast wordt in het kader 'voorzorgsmaatregelen' aangegeven welke specifieke voorzorgsmaatregelen moeten worden getroffen wanneer wordt gewerkt in een kwetsbare periode.

Voor de volgende activiteiten is de Gedragscode Natuurbeheer niet van toepassing:

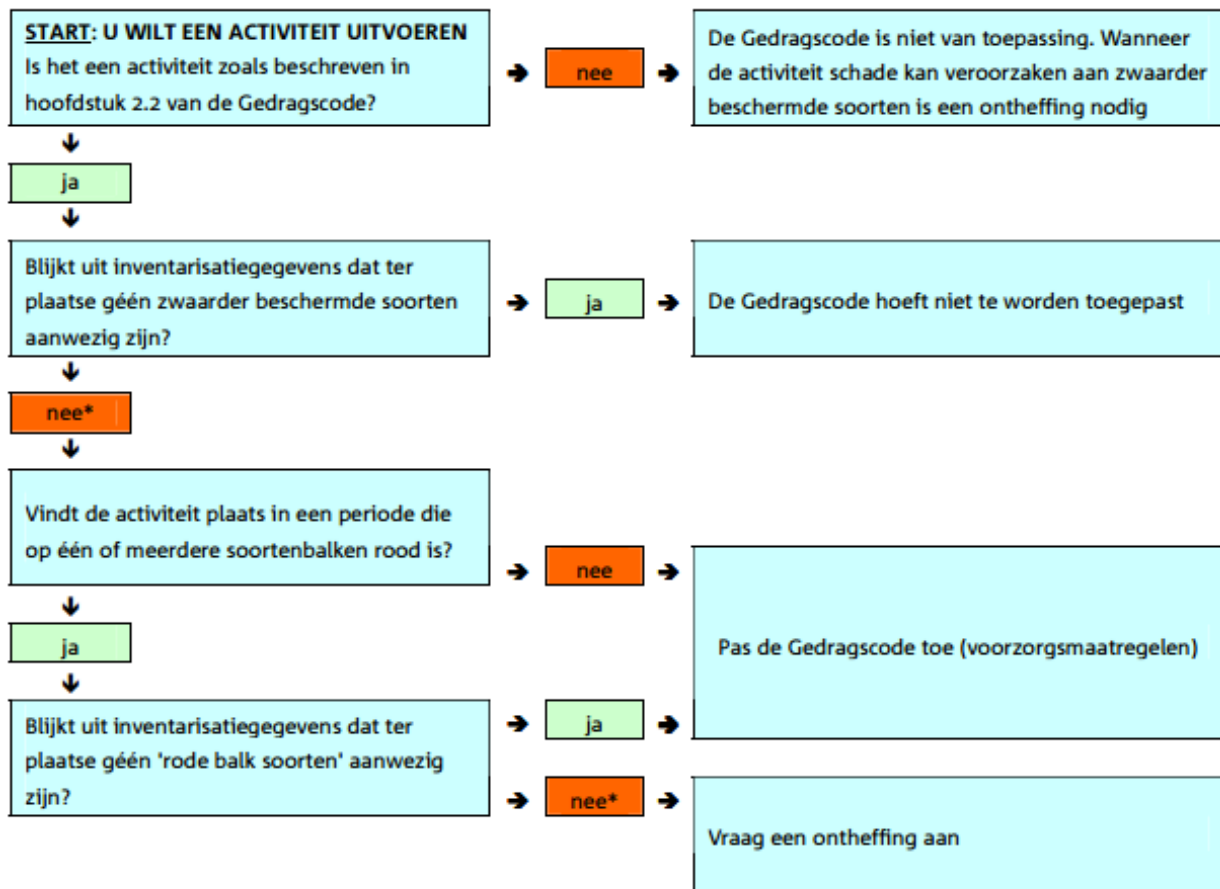
- werkzaamheden op of langs in regelmatig gebruik zijnde (bos)wegen, waaronder wegonderhoud, het verwerken van langhout, het transporteren van hout, plagsel, slootmateriaal, bagger, riet en maaisel, en het chippen van hout;
- het blessen van bomen;
- het uitvoeren van een schouw van natuurterreinen;
- het uitvoeren van onderzoek in natuurterreinen, zoals inventarisaties en monitoring van aanwezige dier- en plantensoorten, voor zover hierbij geen zwaardere beschermde diersoorten gevangen worden.

Deze werkzaamheden kunnen het hele jaar worden uitgevoerd zonder dat een ontheffing of speciale voorzorgsmaatregelen nodig zijn, althans wanneer de normale zorgvuldigheid in acht wordt genomen.

Wanneer op basis van inventarisatiegegevens bekend is dat er géén zwaardere beschermde soorten aanwezig zijn in een terrein waar natuurbeheerwerkzaamheden moeten worden uitgevoerd, dan is het niet nodig om bij het uitvoeren van die werkzaamheden de Gedragscode Natuurbeheer toe te passen. Dit volgt uit de geldende regelgeving.

N.B. Dit neemt overigens niet weg dat de natuurbeheerder ook dan in veel gevallen voor een belangrijk deel volgens de bepalingen van de Gedragscode Natuurbeheer zal handelen, omdat deze bepalingen veel overlap hebben met de al bestaande uitvoeringspraktijk van zorgvuldig natuurbeheer. Wanneer natuurbeheerwerkzaamheden worden uitgevoerd die worden beschreven in hoofdstuk 2.2 van de Gedragscode Natuurbeheer en daarnaast ófwel bekend is dat in het betreffende terrein zwaardere beschermde inheemse planten- en/of diersoorten voorkomen, ófwel geen inventarisatiegegevens beschikbaar zijn, dan kunnen natuurwerkzaamheden worden uitgevoerd volgens de bepalingen van de Gedragscode Natuurbeheer. Bij deze laatste situatie zal dan moeten worden uitgegaan van een aanname dat er mogelijk zwaardere beschermde soorten aanwezig zijn. Beter is echter om altijd vooraf een inventarisatie uit te (laten) voeren door een erkend deskundige.

In een schema samengevat:



* Dit kan ook betekenen dat er geen of onvoldoende inventarisatiegegevens voorhanden zijn; in dat geval kan, wanneer nodig of gewenst, een (nieuwe) inventarisatie plaatsvinden.

4 Oefenvragen

4.1 Oefenvragen A

Hieronder staan een aantal vragen. Beantwoord deze vragen en motiveer waar mogelijk je antwoord. Overleg gerust met je medecursisten!

1. Mogen er volgens de Wet natuurbescherming na 15 maart nog bomen geveld worden?

2. Is de Wet natuurbescherming alleen van toepassing op beschermde planten- en diersoorten?

3. Mag deze boom (rood kruis) zonder voorzorgsmaatregelen geveld worden?



4. Het is begin juni. Een aannemer heeft van het waterschap opdracht gekregen om de begroeiing rondom en op dit kunstwerk te maaien met de bosmaaier. Is hier een kans aanwezig op overtreding van de Wet natuurbescherming?



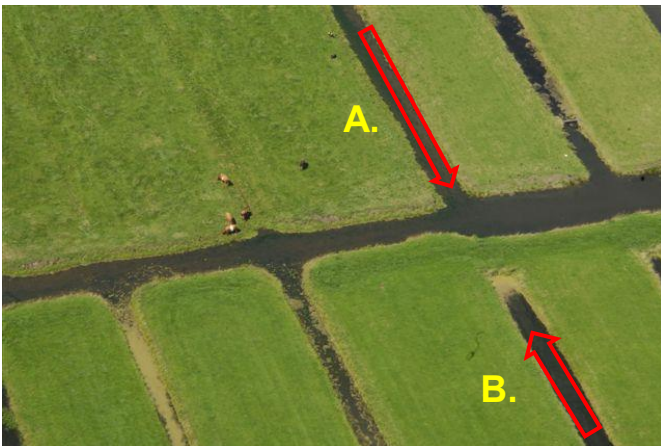
5. Mogen er rondom deze bewoonde dassenburcht in de periode 1 oktober tot 1 januari werkzaamheden worden uitgevoerd?



6. Een machinist heeft bij het maaien van een oever per ongeluk een nest met eieren van een meerkoet vernield. Klopt het dat hij dit niet hoeft te melden aan de opdrachtgever of aan zijn leidinggevende, aangezien een meerkoet overal voorkomt en niet beschermd is volgens de Wet natuurbescherming ?



7. Een aannemer moet in opdracht van het waterschap een aantal sloten schonen of baggeren. Welke werkrichting (A of B) mag hij absoluut niet aanhouden en waarom niet?



8. Is het markeren van een (vaste of tijdelijke) voortplantings-, rust- en verblijfplaats een vorm van zorgvuldig handelen en waarom zou de linker boom zijn gemarkeerd?



9. Een beukenhaag op het terrein van een zorginstelling is toe aan een jaarlijkse knipbeurt. In de haag broedt een merel. Mag er geknipt worden?

10. In deze poel leven kamsalamanders. Het is eind april. Wordt deze poel binnen de regels van de Wet natuurbescherming geschoond?



11. Mag je begeleidingssnoei toepassen bij een boom waar op dat moment een houtduif in zit te broeden?

12. Aan de oever van een sloot groeien rietorchissen. Het is 15 oktober. Mag hier op deze datum gemaaid worden?

13. Vervolg van vraag 12. En mag er ook geklepeld worden?

14. In een sloot leven grote modderkruipers. Het is half februari. Mag deze sloot in deze maand zonder ontheffing van de Wet natuurbescherming gedempt worden?

15. Deze bomen staan langs een toegangsweg tot een terrein. Enkele zijtakken zijn hinderlijk voor de machinist die hier langs wil rijden. Mogen beide bomen in de winter worden opgesnoeid?



16. Na het maaien van een grasland met Bokkenorchis in eind mei, is de onderstaande situatie te zien. Om welke 2 redenen is hier niet zorgvuldig gehandeld?



Foto: Rien Schot

17. Dit rietlandperceel dient in de winter te worden gemaaid, zodat broedende vogels niet worden gedood en/of verstoord. De medewerker heeft een werkinstructie gekregen van zijn leidinggevende om al het maaisel af te voeren. Wat doet hij met de hoop organisch materiaal die op de foto te zien is?



Foto: RAVON

18. In het kader van een onderhoudsbestek dient onkruidbestrijding uitgevoerd te worden. Wat doe je als medewerker wanneer je de onderstaande situatie tegenkomt?



19. Is het verstrekken van informatie over aanwezige beschermde soorten op een werklocatie een taak van de opdrachtgever?

20. Hoe kun je insporing bij het maaien van een vochtige wegberm met rietorchissen en grote ratelaars beperken?

4.2 Oefenvragen B

1. Maken natuurkalenders onderdeel uit van de Wet natuurbescherming?

2. Maken de Rode lijst soorten onderdeel uit van de categorieën van beschermde soorten (Habitatrichtlijn, Vogelrichtlijn en/of Nationaal beschermd)?

3. Wat zijn de verantwoordelijkheden van een aannemer bij de uitvoering van werken indien de opdrachtgever geen of onvoldoende informatie aanlevert?

4. Wat verstaat men onder de risicoanalyse die een onderdeel van het plan van aanpak is? En hoe wordt deze ingezet?

5. Welke beheergroepen zijn er opgenomen in de gedragscode natuurbeheer?

6. Welke aspecten worden in de Wet natuurbescherming benoemd onder zorgplicht en zorgvuldig handelen?

7. Is het verstrekken van informatie over aanwezige beschermde soorten op een werklocatie een taak van de opdracht gevende gemeente?

8. Wat verstaat men onder mitigerende/compenserende maatregelen?

9. Is de Wet natuurbescherming van toepassing op het individu of op de soort?

10. Wat wordt verstaan onder een werkprotocol en wat dient deze te bevatten?

11. Waar dient de Natuurbeschermingswet toe?

12. Hoe weet de NVWA of een werk conform Wet natuurbescherming wordt uitgevoerd?

13. Is de Wet natuurbescherming alleen van toepassing op de openbare ruimte?

14. Is de Wet natuurbescherming alleen van toepassing op beschermde planten en diersoorten?

15. Welke vogels zijn beschermd volgens de Wet natuurbescherming?

16. Mogen volgens de Wet natuurbescherming in het broedseizoen bomen worden gesnoeid?

17. Wat wordt verstaan onder bestendig beheer en onderhoud?

18. Wat wordt verstaan onder een ruimtelijke ingreep?

19. Moet men zich ook in de voorkeursperiode van een natuurkalender (groene periode) altijd houden aan de beschreven voorzorgsmaatregelen indien er Habitatrichtlijn soorten aanwezig zijn?

20. Geldt voor mierenhopen de zogenaamde Zorgplicht?

5 Voorbeeld examenvragen

In dit hoofdstuk worden een aantal voorbeeld meerkeuze examenvragen weergegeven. Hiermee krijg je een beeld van de manier waarop er tijdens het officiële examen getoetst wordt. Het examen heeft als doel om te bepalen of je voldoende kennis en inzicht hebt met betrekking tot deskundig en zorgvuldig handelen ten aanzien van flora en fauna volgens de Wet natuurbescherming op niveau 1 (medewerker/meewerkend voorman). Dit op basis van de competenties en eindtermen zoals genoemd in Hoofdstuk 2 van dit deel van de cursusmap.

1. Een rij knotwilgen wordt eens in de drie jaar afgezet.



Is dit een vorm van bestendig beheer?

- (A) Ja
- (B) Nee

2. Volgens de Wet natuurbescherming is een aantal zaken strikt verboden.

Eén hiervan is:

- (A) Het opzettelijk verstoren van vleermuizen.
- (B) In het broedseizoen snoeien.
- (C) Alle twee de antwoorden zijn verboden.

3. Alle Rode Lijstsoorten zijn beschermd volgens de **Wet natuurbescherming**.

Klopt deze uitspraak?

- (A) Juist
- (B) Onjuist

4. Voor welke soorten kan deze boom dienen als vaste rust- of voortplantingsplaats?



- (A) Das en eekhoorn
- (B) Rosse vleermuis en koolmees
- (C) Boomkikker en roek
- (D) Konijn en levendbarende hagedis

5. Is het dier op deze afbeelding beschermd?



- (A) Ja
- (B) Nee

6. Een leidinggevende, werkleider of beheerder moet de werknemer informeren en instructie geven over welke beschermings- en voorzorgsmaatregelen moeten worden toegepast.

Deze uitspraak is:

- (A) Juist
- (B) Onjuist

- 7.** Hieronder staat een foto van een mierenhoop afgebeeld. Ook bij vellingswerkzaamheden in de winter moet er voor gezorgd worden dat de velrichting van de mierenhoop af is gericht, zodat deze niet wordt beschadigd of vernietigd. Hier geldt namelijk de zorgplicht.



Deze uitspraak is:

- (A) Juist
 - (B) Onjuist
- 8.** Je bent bezig met begeleidings snoei aan een laanbeplanting. Een aantal bomen is gemarkeerd als nestboom van vogels. Terwijl je met de hoogwerker bij een niet-gemarkeerde boom staat, zie je een eekhoornnest. Het is niet duidelijk of het nest bewoond is.

Wat moet je doen?

- (A) Je snoeit de boom, maar de tak met het nest laat je met rust.
 - (B) Je moet stoppen met de snoeiwerkzaamheden, boom markeren en de uitvoerder informeren. Daarna snoei je verder bij andere boom.
 - (C) Je gaat gewoon verder met snoeien. Als bij de voorinventarisatie door de deskundigen het nest niet gezien is, merkt niemand er iets van wanneer je het weghaalt.
 - (D) Je bekijkt het nest nader. Als je niets hoort of ziet, ga je verder met snoeien.
- 9.** Bij het maaien van een wegberm is de juiste werkrichting belangrijk.

Wat is een juiste werkrichting ?

- (A) Vanuit een groen gebied naar een openbare weg.
- (B) Vanuit een open stuk land naar een drukke weg.
- (C) Vanuit een drukke weg naar een open stuk land.
- (D) Maakt niet uit; in een wegberm zitten geen beschermde soorten.